



**АДМІНІСТРАЦІЯ
БАХЧИСАРАЙСЬКОГО
РАЙОНУ
РЕСПУБЛІКИ КРИМ**

**АДМИНИСТРАЦИЯ
БАХЧИСАРАЙСКОГО
РАЙОНА
РЕСПУБЛИКИ КРЫМ**

**КЪЫРЫМ
ДЖУМХУРИЕТИНИНЪ
БАГЪЧАСАРАЙ
РАЙОНЫНЫНЪ ИДАРЕСИ**

ПОСТАНОВЛЕНИЕ

г. Бахчисарай

от 20.11.2025

№ 968

О подготовке документации по планировке территории в составе проекта планировки и проекта межевания территории застройки индивидуальными жилыми домами, ориентировочной площадью 10 га, расположенной по адресу: Республика Крым, Бахчисарайский район, село Дубровка

Рассмотрев заявление администрации Плодовского сельского поселения Бахчисарайского района Республики Крым, зарегистрированное в администрации Бахчисарайского района 07.10.2025 вх. № 02-19/17859, руководствуясь Конституцией Российской Федерации, Конституцией Республики Крым, статьями 41-46 Градостроительного кодекса Российской Федерации, Федеральным законом от 14.03.2022 № 58-ФЗ «О внесении изменений в отдельные законодательные акты Российской Федерации», Федеральным законом Российской Федерации от 20.03.2025 № 33-ФЗ «Об общих принципах организации местного самоуправления в единой системе публичной власти», Законом Республики Крым от 21.08.2014 № 54-ЗРК «Об основах местного самоуправления в Республике Крым», Уставом муниципального образования Бахчисарайский район Республики Крым, утвержденным решением 3 сессии 1 созыва Бахчисарайского районного совета Республики Крым от 07.11.2014 № 36 (с изменениями от 05.09.2024 № 908), Схемой территориального планирования муниципального образования Бахчисарайский район Республики Крым, утвержденной решением 76 сессии 1 созыва Бахчисарайского районного совета Республики Крым от 01.10.2018 № 740, Генеральным планом муниципального образования Плодовское сельское поселение Бахчисарайского района Республики Крым, утвержденным решением 78 сессии Бахчисарайского районного совета Республики Крым 1 созыва от 19.11.2018 № 766 (с изменениями), Правилами землепользования и застройки муниципального образования Плодовское сельское поселение Бахчисарайского района Республики Крым, утвержденными решением 83 сессии 1 созыва Бахчисарайского районного совета Республики Крым от 05.03.2019 № 830 (с изменениями), Местными нормативами

градостроительного проектирования муниципального образования Плодовское сельское поселение Бахчисарайского района Республики Крым, утвержденными решением 71 сессии 1 созыва Бахчисарайского районного совета Республики Крым от 25.05.2018 № 695 (с изменениями), Программами комплексного развития систем коммунальной инфраструктуры муниципального образования Плодовское сельское поселение Бахчисарайского района Республики Крым, утвержденными решением 86 сессии 1 созыва Бахчисарайского районного совета Республики Крым от 26.04.2019 № 912, Программами комплексного развития социальной инфраструктуры муниципального образования Плодовское сельское поселение Бахчисарайского района Республики Крым, утвержденными решением 86 сессии 1 созыва Бахчисарайского районного совета Республики Крым от 26.04.2019 № 895, Программами комплексного развития транспортной инфраструктуры муниципального образования Плодовское сельское поселение Бахчисарайского района Республики Крым, утвержденными решением 86 сессии 1 созыва Бахчисарайского районного совета Республики Крым от 26.04.2019 № 878, Порядком согласования технических заданий на подготовку градостроительной документации на территории муниципального образования Бахчисарайский район Республики Крым, утвержденным постановлением администрации Бахчисарайского района Республики Крым от 25.05.2018 № 259 (с изменениями), Порядком подготовки и утверждения документации по планировке территории муниципального образования Бахчисарайский район Республики Крым, утвержденным постановлением администрации Бахчисарайского района Республики Крым от 12.09.2018 № 479 (с изменениями), в целях соблюдения прав человека на благоприятные условия жизнедеятельности, прав и законных интересов правообладателей земельных участков и объектов капитального строительства

ПОСТАНОВЛЯЮ:

1. Подготовить (разработать) документацию по планировке территории в составе проекта планировки и проекта межевания территории застройки индивидуальными жилыми домами, ориентировочной площадью 10 га, расположенной по адресу: Республика Крым, Бахчисарайский район, село Дубровка, согласно приложению № 1 к данному постановлению.

2. Утвердить техническое задание на подготовку документации по планировке территории в составе проекта планировки территории и проекта межевания территории застройки индивидуальными жилыми домами, ориентировочной площадью 10 га, расположенной по адресу: Республика Крым, Бахчисарайский район, село Дубровка, согласно приложению № 2 к данному постановлению.

3. Утвердить техническое задание на выполнение инженерно-геодезических изысканий для подготовки документации по планировке территории в составе проекта планировки территории и проекта межевания территории застройки индивидуальными жилыми домами, ориентировочной площадью 10 га, расположенной по адресу: Республика Крым, Бахчисарайский район, село Дубровка, согласно приложению № 3 к данному постановлению.

4. Администрации Плодовского сельского поселения Бахчисарайского района Республики Крым:

1) подготовить документацию по планировке территории в составе проекта планировки и проекта межевания территории, указанную в пункте 1 настоящего постановления, в соответствии с действующим законодательством, на актуальной топографической основе в масштабе М 1:500 – М 1:2000 с учетом согласований ресурсоснабжающих организаций;

2) предоставить документацию по планировке территории, в том числе в электронном виде, согласно требованиям к структуре и форматам данных, установленным пунктом 4.8 Положения о государственной информационной системе обеспечения градостроительной деятельности Республики Крым, утвержденного приказом Министерства жилищной политики и государственного строительного надзора Республики Крым от 22.12.2023 № 313-П «Об утверждении положения о государственной информационной системе обеспечения градостроительной деятельности Республики Крым», в Отдел по вопросам архитектуры, градостроительства, земельных и имущественных отношений, капитального строительства и наружной рекламы администрации Бахчисарайского района Республики Крым (далее – Отдел архитектуры) для проведения проверки на соответствие техническому заданию и иным требованиям действующего законодательства Российской Федерации и Республики Крым.

5. Со дня опубликования постановления о подготовке документации по планировке территории физические или юридические лица вправе представить в Отдел архитектуры (г. Бахчисарай, ул. Советская, 11, каб. 15) свои предложения о порядке, сроках подготовки и содержании документации по планировке территории.

6. Отделу архитектуры в рамках своей компетенции обеспечить проведение проверки документации по планировке территории, указанной в настоящем постановлении.

7. Направить копию настоящего постановления заявителю.

8. Опубликовать (обнародовать) настоящее постановление в информационно-телекоммуникационной сети «Интернет» на официальной странице муниципального образования Бахчисарайский район Республики Крым в ГИС Портал Правительства Республики Крым - <https://bahch.rk.gov.ru> и в сетевом издании «Официальный сайт муниципального образования Бахчисарайский район Республика Крым» (<https://raysovet-bahch-rk.ru>).

9. Контроль за исполнением настоящего постановления возлагаю на себя.

**Глава администрации
Бахчисарайского района**

А.Н. Ястребова

Согласовано:

Заместитель главы администрации Бахчисарайского
района Республики Крым

« ____ » _____ 2025 год
_____ Е.В. Глинкина

Заведующий сектором территориального
планирования и градостроительного
зонирования отдела по вопросам архитектуры,
градостроительства, земельных и имущественных
отношений, капитального строительства и
наружной рекламы администрации
Бахчисарайского района Республики Крым

« ____ » _____ 2025 год
_____ Н.Ю. Бурич

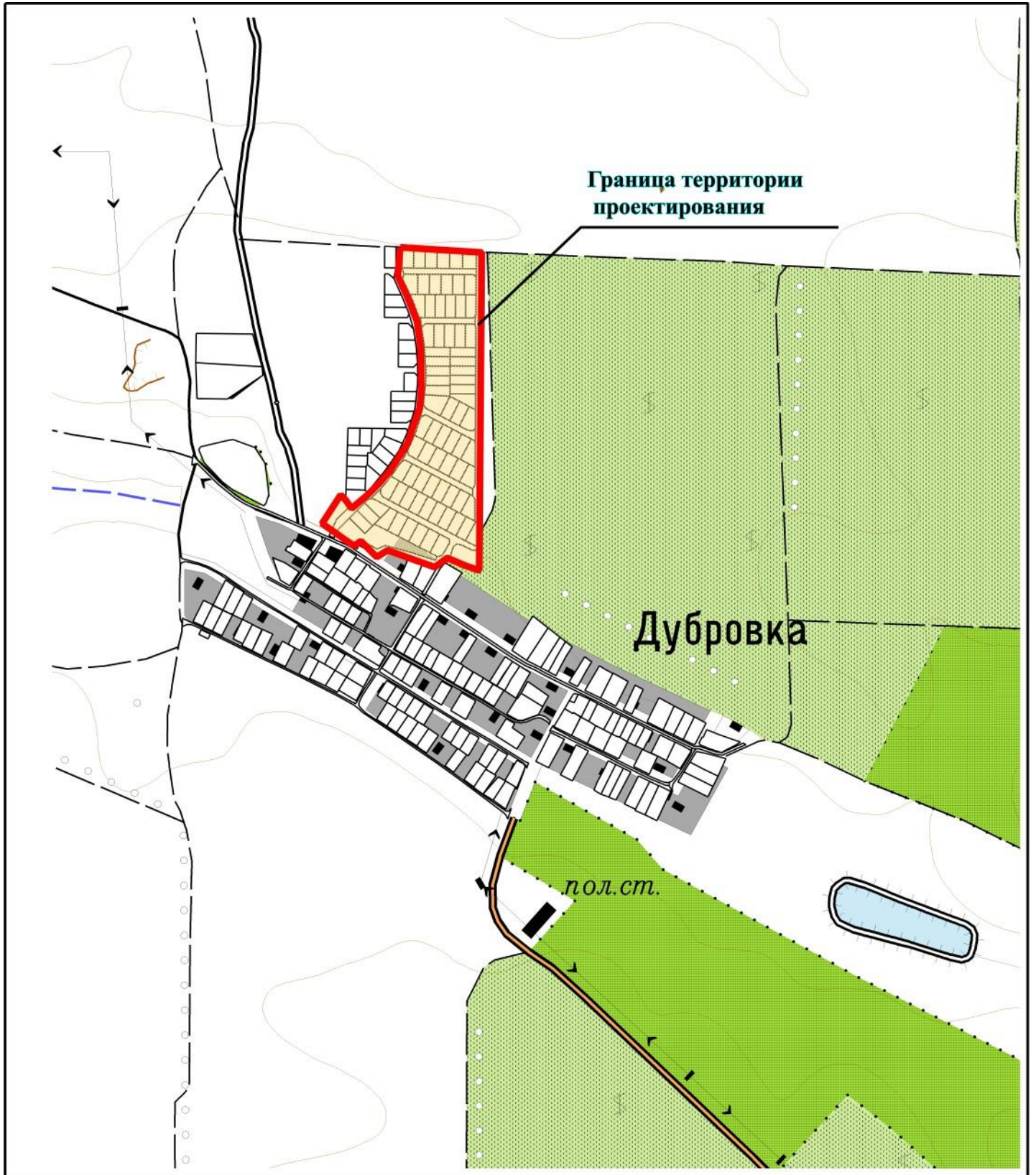
Начальник отдела по правовым вопросам
администрации Бахчисарайского района

« ____ » _____ 2025 год
_____ Е.Е. Михеева

Тузова Е.В.
Куколев Г.В.
42494

от 20.11.2025 № 968

**Схема
границ территории проектирования**



М 1:10000

Приложение № 2
к постановлению администрации
Бахчисарайского района Республики Крым
от 20.11.2025 № 968

«УТВЕРЖДАЮ»

Администрация Плодовского сельского
поселения Бахчисарайского района
Республики Крым

« _____ » _____ 20__ г

«СОГЛАСОВАНО»

Разработчик документации
по планировке территории

«СОГЛАСОВАНО»

Администрации Бахчисарайского района
Республики Крым
Отдел по вопросам архитектуры,
градостроительства, земельных и
имущественных отношений, капитального
строительства и наружной рекламы

« _____ » _____ 20__ г

« _____ » _____ 20__ г

Техническое задание

**на подготовку документации по планировке территории
в составе проекта планировки территории и проекта межевания территории
застройки индивидуальными жилыми домами, ориентировочной площадью 10 га,
расположенной по адресу: Республика Крым, Бахчисарайский район, с. Дубровка**

(наименование территории, наименование объекта (капитального строительства, для размещения которого
подготавливается документация по планировке территории)

№ п/п	Перечень основных требований	Содержание требований
1	Вид разрабатываемой документации по планировке территории	Документация по планировке территории в составе проекта планировки территории и проекта межевания территории (далее - ДПТ).
2	Цель подготовки документации по планировке территории	В соответствии с требованиями, установленными ст. 41 Градостроительного кодекса Российской Федерации
3	Инициатор (заказчик) работ по подготовке документации по планировке территории	Администрация Плодовского сельского поселения Бахчисарайского района Республики Крым. 298410, Республика Крым, Бахчисарайский район, село Плодовое, ул Ленина, д. 58. ИНН/КПП 9104002288/910401001 ОГРН 1149102102390 тел: +7 (36554) 9-44-98; +7 (36554) 9-44-40

4	Разработчик (исполнитель) работ по подготовке документации по планировке территории	Индивидуальный предприниматель Джемалетдинов Эльдар Рустемович ОГРНИП 315910200227409 ИНН 910904159123 дата внесения в ЕГРЮЛ - 20.03.2015 Республика Крым, г. Симферополь, ул. Ладыгина, 2а тел. +79787512893 электронная почта: e7512893@yandex.ru
5	Источник финансирования работ по подготовке документации по планировке территории	Бюджет бюджетной системы Российской Федерации
6	Вид и наименование планируемого к размещению объекта (объектов) капитального строительства, его основные характеристики (назначение, местоположение, площадь объекта капитального строительства (ОКС) и др.)	Планируется застройка территории индивидуальными жилыми домами. Параметры ОКС определяются застройщиками по собственной инициативе с учетом предельных параметров разрешенного строительства, реконструкции ОКС, установленных правилами землепользования и застройки сельского поселения Почтовское Бахчисарайского района РК, документации по планировке территории, требований к параметрам ОКС, установленным ГрК РФ, других федеральных законов.
7	Основание разработки проекта планировки территории	Постановление администрации Бахчисарайского района Республики Крым о подготовке документации по планировке территории ориентировочной площадью 10 га от _____ № _____ Договор на подготовку документации по планировке территории в составе проекта планировки и проекта межевания территории. Настоящее Техническое задание
8	Границы и площадь проектирования	Муниципальное образование Плодовское сельское поселение Бахчисарайского района Республики Крым. Площадь в границах разработки проекта планировки территории ориентировочно составляет 10 га. Границы проектирования указаны на ситуационной (обзорной) схеме - Приложение № 1 к Техническому заданию. Площадь и границы территории, в отношении которой осуществляется подготовка ДПТ, могут уточняться Исполнителем по согласованию с Инициатором.
9	Масштаб проектирования	Для подготовки графической части ДПТ используются цифровые топографические планы в масштабе: 1:500 или 1:1000 - в отношении территории в границах населенных пунктов; 1:2000 или 1:5000 - в отношении территории за границами населенных пунктов.
10	Исходные материалы (данные)	Сведения Единого государственного реестра недвижимости. Сведения, содержащиеся в документах территориального планирования, градостроительного зонирования, документации по планировке территории, нормативах градостроительного

		<p>регулирования.</p> <p>Цифровой топографический план на территорию проектирования в системе координат СК-63 и результаты инженерных изысканий.</p> <p>Сбор исходных данных в объеме, необходимом для подготовки проекта, Исполнитель осуществляет самостоятельно.</p> <p>Сбор исходных данных проводится в границах рассматриваемой территории проекта планировки.</p> <p>Перечень исходных данных определяется с учетом особенностей, целей и задач развития территории.</p>
11	Сроки выполнения работ	В соответствии с договором (контрактом)
12	Этапы выполнения работ	<p>Этап 1</p> <p>Сбор исходных данных и подготовка документации по планировке территории.</p> <p>Этап 2</p> <p>Согласование и утверждение документации по планировке территории в соответствии с п. 18 настоящего Технического задания.</p>
13	Состав документации по планировке территории и основные требования к проекту	<p>Проект планировки территории должен состоять из основной части и материалов по его обоснованию и включать в себя карты, чертежи планировки территории и текстовую часть, отображающие информацию в соответствии с требованиями статьи 42 Градостроительного кодекса Российской Федерации.</p> <p>Проект межевания территории должен состоять из основной части и материалов по его обоснованию и включать в себя чертежи межевания территории и текстовую часть, отображающие информацию в соответствии с требованиями статьи 43 Градостроительного кодекса Российской Федерации.</p>
14	Информация о земельных участках (при наличии), включенных в границы территории, в отношении которой планируется подготовка документации по планировке территории, а также об ориентировочной площади такой территории	<p>В границы территории проектирования включены земельные участки с кадастровыми номерами:</p> <p>90:01:140301:1192</p> <p>90:01:140301:1194</p> <p>90:01:140301:1214</p> <p>90:01:140301:1215</p> <p>90:01:140301:1216</p> <p>90:01:140301-1218</p> <p>90:01:140301:1219</p> <p>90:01:140301:1220</p> <p>90:01:140301:1221</p> <p>90:01:140301:1222</p> <p>90:01:140301:1223</p> <p>90:01:140301:1228</p> <p>90:01:140301:1229</p> <p>90:01:140301:1232</p> <p>90:01:140301:1518</p> <p>90:01:140301:1519</p> <p>90:01:140301:1520</p> <p>90:01:140301:1521</p> <p>90:01:140301:1522</p>

	90:01:140301:1523
	90:01:140301:1524
	90:01:140301:1525
	90:01:140301:1526
	90:01:140301:1528
	90:01:140301:1529
	90:01:140301:1530
	90:01:140301:1531
	90:01:140301:1532
	90:01:140301:1533
	90:01:140301:1534
	90:01:140301:1535
	90:01:140301:1536
	90:01:140301:1537
	90:01:140301:1538
	90:01:140301:1539
	90:01:140301:1540
	90:01:140301:1541
	90:01:140301:1542
	90:01:140301:1543
	90:01:140301:1544
	90:01:140301:1545
	90:01:140301:1546
	90:01:140301:1547
	90:01:140301:1548
	90:01:140301:1549
	90:01:140301:1550
	90:01:140301:1551
	90:01:140301:1552
	90:01:140301:1553
	90:01:140301:1554
	90:01:140301:1555
	90:01:140301:1556
	90:01:140301:1557
	90:01:140301:1558
	90:01:140301:1559
	90:01:140301:1560
	90:01:140301:1561
	90:01:140301:1562
	90:01:140301:1563
	90:01:140301:1564
	90:01:140301:1565
	90:01:140301:1566
	90:01:140301:1567
	90:01:140301:1578
	90:01:140301:1582
	90:01:140301:1587
	90:01:140301:1592
	90:01:140301:1595
	90:01:140301:1607
	90:01:140301:1609
	90:01:140301:1610

			<p>90:01:140301:1611 90:01:140301:1612 90:01:140301:1613 90:01:140301:1615 90:01:140301:1616 90:01:140301:1617 90:01:140301:1618 90:01:140301:1619 90:01:140301:1620 90:01:140301:1621 90:01:140301:1622 90:01:140301:1633</p> <p>Ориентировочная площадь территории проектирования составляет 10 га.</p>
15	Нормативно-правовая методическая база	и	<p>Проектные работы выполнить в соответствии с требованиями законодательства РФ. При разработке проекта должны быть учтены: Закон Республики Крым от 16.01.2015 № 67-ЗРК/2015 «О регулировании градостроительной деятельности в Республике Крым» Закон Республики Крым от 10.11.2014 № 5- ЗРК/2014 «Об особо охраняемых природных территориях Республики Крым» Закон Республики Крым от 11.09.2014 № 68-ЗРК «Об объектах культурного наследия в Республике Крым» Закон Республики Крым от 09.12.2014 № 25-ЗРК/2014 «О защите населения и территорий от чрезвычайных ситуаций» Закон Республики Крым от 23.11.2016 № 320-ЗРК/2016 «Об особенностях предоставления земельных участков, находящихся в государственной или муниципальной собственности, садоводческим, огородническим и дачным некоммерческим объединениям граждан на территории Республики Крым и о внесении изменений в некоторые законы Республики Крым» Схема территориального планирования Республики Крым, утвержденная постановлением Совета министров Республики Крым от 30.12.2015 № 855 (с изменениями) Региональные нормативы градостроительного проектирования, утвержденные постановлением Совета министров Республики Крым от 26.04.2016 № 171 (с изменениями) Схема территориального планирования Бахчисарайского района Республики Крым, утвержденная решением 76 сессии Бахчисарайского районного совета Бахчисарайского районного совета Республики Крым 1 созыва от 01.10.2018 №744 Генеральный план сельского поселения Почтовское Бахчисарайского района Республики Крым Местные нормативы градостроительного</p>

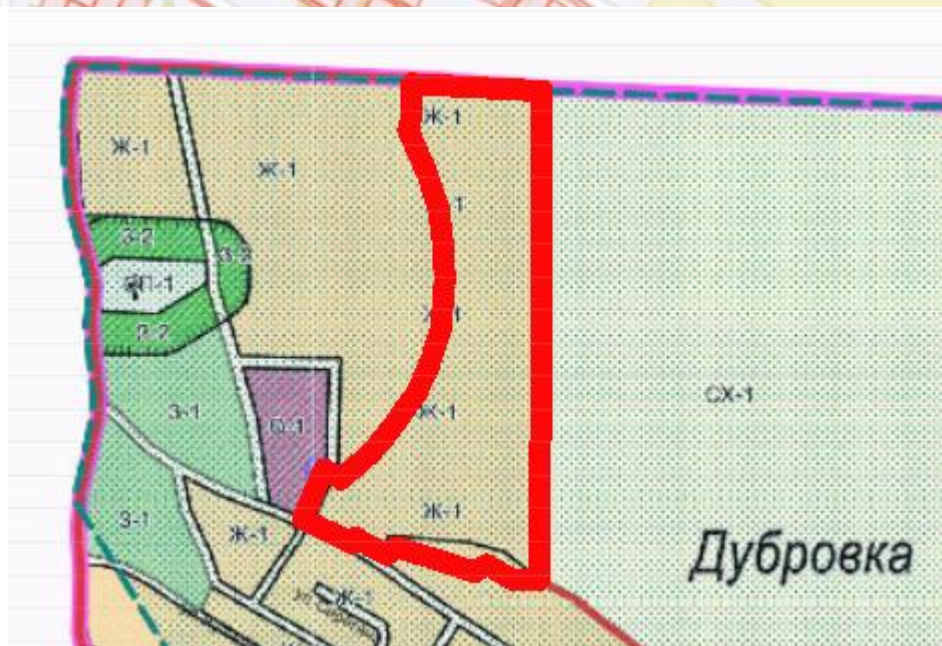
		<p>проектирования, утвержденные решением 71 сессии Бахчисарайского района Республики Крым 1 созыва от 25.05.2018 №691 (с изменениями).</p> <p>Правила землепользования и застройки сельского поселения Почтовское Бахчисарайского района Республики Крым.</p> <p>Утвержденная документация по планировке территории применительно к территории, в отношении к которой осуществляется подготовка проекта планировки территории и проекта межевания территории (при наличии).</p>
16	<p>Основные требования к форме и форматам представляемых материалов</p>	<p>Материалы документации по планировке территории представляются:</p> <ul style="list-style-type: none"> - электронная версия документации по планировке территории в форматах представления данных в соответствии с п. 4.8 Положения о государственной информационной системе обеспечения градостроительной деятельности Республики Крым, утвержденного приказом Министерства жилищной политики и государственного строительного надзора Республики Крым от 22.12.2023 № 313-П «Об утверждении положения о государственной информационной системе обеспечения градостроительной деятельности Республики Крым» (графические материалы и цифровой топографический план с разбивкой на слои, а не блоками). <p>Представляемые пространственные данные и графические материалы в векторном виде должны иметь привязку к системе координат СК-63.</p> <p>Демонстрационные материалы представляются в формате JPEG, JPG, PDF (с разрешением не менее 300 dpi).</p> <p>Состав и содержание документов в электронном виде должны соответствовать аналогичным документам на бумажных носителях.</p> <p>Документация проекта планировки и проекта межевания территории, включающая основную часть и материалы обоснования, предоставляется Заказчику в бумажном (2 экземпляра) и в электронном (1 экземпляр) виде на CD диске.</p> <p>Материалы инженерных изысканий в электронном виде представляются Инициатором (Заказчиком) в Отдел архитектуры и градостроительства на отдельном CD диске для включения в фонд инженерных изысканий администрации Бахчисарайского района Республики Крым.</p>
17	<p>Порядок рассмотрения и утверждения документации по планировке территории</p>	<p>Документация по планировке территории подлежит рассмотрению и проверке в соответствии со статьей 45 Градостроительного кодекса Российской Федерации исполнительными органами Бахчисарайского района Республики Крым, в части соответствия требованиям технических регламентов, нормативов</p>


		градостроительного проектирования, градостроительных регламентов с учетом границ территорий объектов культурного наследия, включенных в Единый государственный реестр объектов культурного наследия (памятников истории и культуры) народов Российской Федерации, границ территорий выявленных объектов культурного наследия, границ зон с особыми условиями использования территорий.
18	Согласование документации по планировке территории	<p>Согласование и утверждение документации по планировке территории осуществляется в порядке, установленном Градостроительным кодексом Российской Федерации, нормативными правовыми документами Российской Федерации и Республики Крым. Согласование осуществляется Инициатором или уполномоченным им лицом.</p> <p>Документация по планировке территории подлежит согласованию:</p> <ul style="list-style-type: none"> - с контрольно-надзорными органами и заинтересованными организациями Республики Крым и Бахчисарайского района в объеме, определенном действующим законодательством; - с Главой соответствующего сельского поселения Бахчисарайского района РК; - с заинтересованными службами, в случае выявления в границах проектируемой территории ООПТ, объектов водного и лесного фонда, истории, археологии, инженерных сетей; - Министерства культуры РК (в случае если в отношении объекта проектирования действуют ограничения по охране исторического и культурного наследия). <p>Исполнитель обеспечивает техническое сопровождение процедуры согласования и защиту разработанного проекта в согласующих организациях, по результатам согласований выполняет корректировку проектной документации.</p>
19	Особые требования и условия	<p>Подготовка документации по планировке территории осуществляется с учетом материалов и результатов инженерных изысканий.</p> <p>Состав и объем инженерных изысканий установить с учетом требований технических регламентов программой инженерных изысканий (ч. 5 ст. 41.2 Градостроительного кодекса РФ).</p>
	Приложение	Ситуационная (обзорная) схема территории с отображенными границами проектирования. Приложение № 1

Техническое задание составил: _____

(должность, дата, подпись)

СХЕМА
границ территории проектирования, расположенной по адресу:
Республика Крым, Бахчисарайский район, с. Дубровка



 - граница проектирования

Ориентировочная площадь проектирования – 10 га. (возможно уточнение в ходе выполнения проектных работ).

Приложение № 3
к постановлению администрации
Бахчисарайского района Республики Крым
от 20.11.2025 № 968

«УТВЕРЖДАЮ»

Администрация Бахчисарайского района
Республики Крым

« _____ » _____ 20__ г

«СОГЛАСОВАНО»

Исполнитель

«СОГЛАСОВАНО»

Администрации Плодовского сельского
поселения Бахчисарайского района
Республики Крым

« _____ » _____ 20__ г

« _____ » _____ 20__ г

Техническое задание

**на выполнение инженерно-геодезических изысканий
для подготовки документации по планировке территории
в составе проекта планировки территории и проекта межевания территории
застройки индивидуальными жилыми домами, ориентировочной площадью 10 га,
расположенной по адресу: Республика Крым, Бахчисарайский район, с. Дубровка**

(наименование территории, наименование объекта (капитального строительства, для размещения которого
подготавливается документация по планировке территории)

№ п/п	Перечень основных требований	Содержание требований
1	Вид инженерных изысканий	Инженерно-геодезические изыскания
2	Цель, назначение работ	Подготовка исходных данных для проекта планировки территории и проекта межевания территории. Инженерно-геодезические изыскания выполняются с целью получения данных о ситуации и рельефе местности путём создания цифрового инженерно-топографического плана в качестве топографической основы для подготовки проекта планировки территории и проекта межевания территории.
3	Виды работ в составе инженерных изысканий	Состав и объем инженерных изысканий для подготовки документации по планировке территории, метод их выполнения устанавливаются с учетом требований технических регламентов программой инженерных изысканий в соответствии с действующим законодательством.

		Программа инженерных изысканий разрабатывается Исполнителем инженерных изысканий на основе настоящего Задания и утверждается Заказчиком.
4	Вид градостроительной деятельности	Проект планировки и проект межевания территории
5	Инициатор (заказчик) работ по подготовке документации по планировке территории	Администрация Плодовского сельского поселения Бахчисарайского района Республики Крым. 298410, Республика Крым, Бахчисарайский район, село Плодовое, ул. Ленина, д. 58. ИНН/КПП 9104002288/910401001 ОГРН 1149102102390 тел: +7 (36554) 9-44-98; +7 (36554) 9-44-40
6	Исполнитель инженерных изысканий	Определяется в соответствии с законодательством Российской Федерации
7	Источник финансирования работ по подготовке документации по планировке территории	Бюджет бюджетной системы Российской Федерации
8	Вид и наименование планируемого к размещению объекта (объектов) капитального строительства, его основные характеристики (назначение, местоположение, площадь объекта капитального строительства (ОКС) и др.)	Планируется застройка территории индивидуальными жилыми домами. Параметры ОКС определяются застройщиками по собственной инициативе с учетом предельных параметров разрешенного строительства, реконструкции ОКС, установленных правилами землепользования и застройки сельского поселения Плодовское Бахчисарайского района РК, документации по планировке территории, требований к параметрам ОКС, установленным ГрК РФ, других федеральных законов.
9	Основание разработки проекта планировки территории и выполнения инженерных изысканий	Постановление администрации Бахчисарайского района Республики Крым о подготовке документации по планировке территории ориентировочной площадью 10 га от _____ № _____ Постановление Правительства РФ от 31.03.2017 № 402 «Об утверждении Правил выполнения инженерных изысканий, необходимых для подготовки документации по планировке территории, перечня видов инженерных изысканий, необходимых для подготовки документации по планировке территории, и о внесении изменений в постановление Правительства Российской Федерации от 19 января 2006 г. № 20». Договор на выполнение инженерно-геодезических изысканий для подготовки документации по планировке территории в составе проекта планировки и проекта межевания территории. Настоящее Техническое задание
10	Границы и площадь выполнения инженерных изысканий	Муниципальное образование Плодовское сельское поселение Бахчисарайского района Республики Крым. Площадь в границах разработки проекта планировки территории ориентировочно составляет 10 га. Границы выполнения топографической съемки указаны на ситуационном (обзорном) плане -

		Приложение № 1 к Техническому заданию. Площадь территории, в отношении которой выполняется топографическая съемка, может уточняться Исполнителем по согласованию с Инициатором.
11	Масштаб проектирования, система координат, система высот	Топографическая съемка местности М 1:500, сечение рельефа горизонталями через 0.5 м, система высот Балтийская 1977 г., система координат СК-63 (зона 5). Цифровой топографический план М 1:500. Для подготовки графической части ДПТ используются цифровые топографические планы в масштабе: 1:500 или 1:1000 - в отношении территории в границах населенных пунктов; 1:2000 или 1:5000 - в отношении территории за границами населенных пунктов.
12	Исходные материалы (данные)	Сведения Единого государственного реестра недвижимости. Сведения, содержащиеся в документах территориального планирования, градостроительного зонирования, документации по планировке территории, нормативах градостроительного регулирования. Выполненные ранее материалы инженерных изысканий. Сбор исходных данных в объеме, необходимом для подготовки проекта, Исполнитель осуществляет самостоятельно. Сбор исходных данных проводится в границах рассматриваемой территории проекта планировки. Перечень исходных данных определяется с учетом особенностей, целей и задач развития территории.
13	Сроки выполнения работ	В соответствии с договором (контрактом)
14	Этапы выполнения работ	Этап 1. Подготовительный. Сбор исходных данных. Подготовка программы работ. Этап 2. Полевой. Рекогносцировка территории. Создание опорной геодезической сети. Топографическая съемка местности и существующих инженерных коммуникаций. Предварительная обработка полученных данных. Этап 3. Камеральный. Составление цифрового топографического плана. Согласование правильности и полноты нанесенных на топографическом плане инженерных коммуникаций. Составление е технического отчета.
15	Нормативно-правовая и методическая база	Выполненные инженерные изыскания должны соответствовать требованиям: - СП 438.1325800.2019. Свод правил. Инженерные изыскания при планировке территорий. Общие требования; - СП.47.13330.2012. Инженерные изыскания для строительства. Основные положения

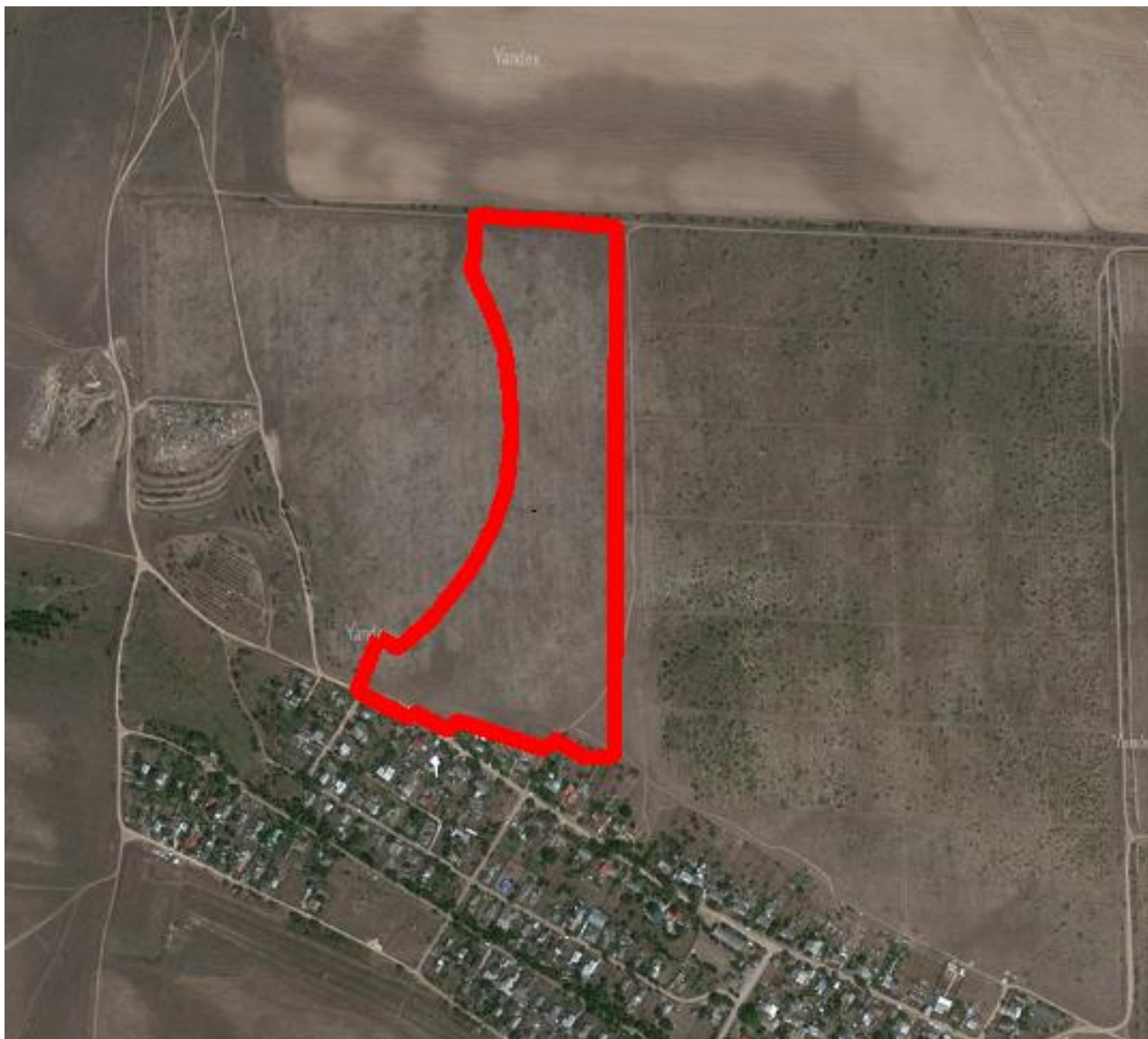
		<p>(актуализированная редакция);</p> <ul style="list-style-type: none"> - СП 11-102-97. Инженерно-экологические изыскания для строительства; - СП 11-103-97. Инженерно-гидрометеорологические изыскания для строительства; - СП 11-104-97. Инженерно-геодезические изыскания для строительства; - СП 11-105-97. Инженерно-геологические изыскания для строительства.
16	Основные требования к материалам и результатам инженерных изысканий	<p>Материалы и результаты инженерных изысканий представляются на бумажных и электронных носителях в формате, позволяющем обеспечить их размещение в информационных системах. Исполнитель передает Инициатору технический отчет по инженерно-геодезическим изысканиям с топографическим планом на бумажном носителе (2 экз.) и в электронном виде на CD-диске (2 экз.)</p> <p>Технический отчет должен соответствовать требованиям СП 438.1325800.2019, СП 47.13330.2012. Состав и содержание документов в электронном виде должны соответствовать аналогичным документам на бумажных носителях</p>
17	Требования к передаче материалов на электронных носителях	<p>Требования к форматам отчетных материалов и к картографическим данным:</p> <ul style="list-style-type: none"> - электронная версия документации по планировке территории в форматах представления данных в соответствии с п. 4.8 Положения о государственной информационной системе обеспечения градостроительной деятельности Республики Крым, утвержденного приказом Министерства жилищной политики и государственного строительного надзора Республики Крым от 22.12.2023 № 313-П «Об утверждении положения о государственной информационной системе обеспечения градостроительной деятельности Республики Крым» (графические материалы и цифровой топографический план с разбивкой на слои, а не блоками). <p>Использование других векторных форматов подлежит дополнительному согласованию с Отделом по архитектуре и градостроительству администрации Бахчисарайского района Республики Крым.</p> <p>Форматы основной, сопроводительной, дополняющей документации: *.doc, *.xls, *.pdf;</p> <p>Представляемые пространственные данные и графические материалы в векторном виде должны иметь привязку к системе координат СК-63 (зона 5).</p> <p>Копия материалов инженерных изысканий в электронном виде на CD диске представляется Заказчиком в Отдел архитектуры и градостроительства для включения в фонд инженерных изысканий администрации Бахчисарайского района Республики Крым.</p>
	Приложение	Ситуационная (обзорный) план территории с

		отображенными границами проектирования. Приложение № 1
--	--	---


Техническое задание составил: _____

(должность, дата, подпись)

**Ситуационный (обзорный) план местоположения участка работ
Республика Крым, Бахчисарайский район, с. Дубровка**



Масштаб: б/м

 - граница топографической съемки (проектирования)

Ориентировочная площадь проектирования – 10 га. (возможно уточнение в ходе выполнения проектных работ).

Председатель
Плодовского сельского совета-
Глава администрации
Плодовского сельского поселения
Бахчисарайского района

И.В. Шевченко