



**АДМІНІСТРАЦІЯ
БАХЧИСАРАЙСЬКОГО
РАЙОНУ
РЕСПУБЛІКИ КРИМ**

**АДМИНИСТРАЦИЯ
БАХЧИСАРАЙСКОГО
РАЙОНА
РЕСПУБЛИКИ КРЫМ**

**КЪЫРЫМ
ДЖУМХУРИЕТИНИНЪ
БАГЪЧАСАРАЙ
РАЙОНЫНЫНЪ ИДАРЕСИ**

ПОСТАНОВЛЕНИЕ

г. Бахчисарай

от 02.12.2025

№ 1001

О подготовке документации по планировке территории в составе проекта планировки и проекта межевания территории застройки индивидуальными жилыми домами, ориентировочной площадью 120000 кв.м, расположенной по адресу: Республика Крым, Бахчисарайский район, село Дубровка

Рассмотрев заявление администрации Плодовского сельского поселения Бахчисарайского района Республики Крым, зарегистрированное в администрации Бахчисарайского района 26.09.2025 вх. № 02-19/17129, руководствуясь Конституцией Российской Федерации, Конституцией Республики Крым, статьями 41-46 Градостроительного кодекса Российской Федерации, Федеральным законом от 14.03.2022 № 58-ФЗ «О внесении изменений в отдельные законодательные акты Российской Федерации», Федеральным законом Российской Федерации от 20.03.2025 № 33-ФЗ «Об общих принципах организации местного самоуправления в единой системе публичной власти», Законом Республики Крым от 21.08.2014 № 54-ЗРК «Об основах местного самоуправления в Республике Крым», Уставом муниципального образования Бахчисарайский район Республики Крым, утвержденным решением 3 сессии 1 созыва Бахчисарайского районного совета Республики Крым от 07.11.2014 № 36 (с изменениями от 05.09.2024 № 908), Схемой территориального планирования муниципального образования Бахчисарайский район Республики Крым, утвержденной решением 76 сессии 1 созыва Бахчисарайского районного совета Республики Крым от 01.10.2018 № 740, Генеральным планом муниципального образования Плодовское сельское поселение Бахчисарайского района Республики Крым, утвержденным решением 78 сессии Бахчисарайского районного совета Республики Крым 1 созыва от 19.11.2018 № 766 (с изменениями), Правилами землепользования и застройки муниципального образования Плодовское сельское поселение Бахчисарайского района Республики Крым, утвержденными решением 83 сессии 1 созыва Бахчисарайского районного совета Республики Крым от 05.03.2019 № 830 (с изменениями), Местными нормативами

градостроительного проектирования муниципального образования Плодовское сельское поселение Бахчисарайского района Республики Крым, утвержденными решением 71 сессии 1 созыва Бахчисарайского районного совета Республики Крым от 25.05.2018 № 695 (с изменениями), Программами комплексного развития систем коммунальной инфраструктуры муниципального образования Плодовское сельское поселение Бахчисарайского района Республики Крым, утвержденными решением 86 сессии 1 созыва Бахчисарайского районного совета Республики Крым от 26.04.2019 № 912, Программами комплексного развития социальной инфраструктуры муниципального образования Плодовское сельское поселение Бахчисарайского района Республики Крым, утвержденными решением 86 сессии 1 созыва Бахчисарайского районного совета Республики Крым от 26.04.2019 № 895, Программами комплексного развития транспортной инфраструктуры муниципального образования Плодовское сельское поселение Бахчисарайского района Республики Крым, утвержденными решением 86 сессии 1 созыва Бахчисарайского районного совета Республики Крым от 26.04.2019 № 878, Порядком согласования технических заданий на подготовку градостроительной документации на территории муниципального образования Бахчисарайский район Республики Крым, утвержденным постановлением администрации Бахчисарайского района Республики Крым от 25.05.2018 № 259 (с изменениями), Порядком подготовки и утверждения документации по планировке территории муниципального образования Бахчисарайский район Республики Крым, утвержденным постановлением администрации Бахчисарайского района Республики Крым от 12.09.2018 № 479 (с изменениями), в целях соблюдения прав человека на благоприятные условия жизнедеятельности, прав и законных интересов правообладателей земельных участков и объектов капитального строительства

ПОСТАНОВЛЯЮ:

1. Подготовить (разработать) документацию по планировке территории в составе проекта планировки и проекта межевания территории застройки индивидуальными жилыми домами, ориентировочной площадью 120000 кв.м, расположенной по адресу: Республика Крым, Бахчисарайский район, село Дубровка, согласно приложению № 1 к данному постановлению.

2. Утвердить техническое задание на подготовку документации по планировке территории в составе проекта планировки территории и проекта межевания территории застройки индивидуальными жилыми домами, ориентировочной площадью 120000 кв.м, расположенной по адресу: Республика Крым, Бахчисарайский район, село Дубровка, согласно приложению № 2 к данному постановлению.

3. Утвердить техническое задание на выполнение инженерно-геодезических изысканий для подготовки документации по планировке территории в составе проекта планировки территории и проекта межевания территории застройки индивидуальными жилыми домами, ориентировочной площадью 120000 кв.м, расположенной по адресу: Республика Крым, Бахчисарайский район, село Дубровка, согласно приложению № 3 к данному

постановлению.

4. Администрации Плодовского сельского поселения Бахчисарайского района Республики Крым:

1) подготовить документацию по планировке территории в составе проекта планировки и проекта межевания территории, указанную в пункте 1 настоящего постановления, в соответствии с действующим законодательством, на актуальной топографической основе в масштабе М 1:500 – М 1:2000 с учетом согласований ресурсоснабжающих организаций;

2) предоставить документацию по планировке территории, в том числе в электронном виде, согласно требованиям к структуре и форматам данных, установленным пунктом 4.8 Положения о государственной информационной системе обеспечения градостроительной деятельности Республики Крым, утвержденного приказом Министерства жилищной политики и государственного строительного надзора Республики Крым от 22.12.2023 № 313-П «Об утверждении положения о государственной информационной системе обеспечения градостроительной деятельности Республики Крым», в Отдел по вопросам архитектуры, градостроительства, земельных и имущественных отношений, капитального строительства и наружной рекламы администрации Бахчисарайского района Республики Крым (далее – Отдел архитектуры) для проведения проверки на соответствие техническому заданию и иным требованиям действующего законодательства Российской Федерации и Республики Крым.

5. Со дня опубликования постановления о подготовке документации по планировке территории физические или юридические лица вправе представить в Отдел архитектуры (г. Бахчисарай, ул. Советская, 11, каб. 15) свои предложения о порядке, сроках подготовки и содержании документации по планировке территории.

6. Отделу архитектуры в рамках своей компетенции обеспечить проведение проверки документации по планировке территории, указанной в настоящем постановлении.

7. Направить копию настоящего постановления заявителю.

8. Опубликовать (обнародовать) настоящее постановление в информационно-телекоммуникационной сети «Интернет» на официальной странице муниципального образования Бахчисарайский район Республики Крым в ГИС Портал Правительства Республики Крым - <https://bahch.rk.gov.ru> и в сетевом издании «Официальный сайт муниципального образования Бахчисарайский район Республика Крым» (<https://raysovet-bahch-rk.ru>).

9. Контроль за исполнением настоящего постановления возлагаю на себя.

**Глава администрации
Бахчисарайского района**

А.Н. Ястребова

Согласовано:

Заместитель главы администрации Бахчисарайского
района Республики Крым

« ____ » _____ 2025 год
_____ Е.В. Глинкина

Заведующий сектором территориального
планирования и градостроительного
зонирования отдела по вопросам архитектуры,
градостроительства, земельных и имущественных
отношений, капитального строительства и
наружной рекламы администрации
Бахчисарайского района Республики Крым

« ____ » _____ 2025 год
_____ Н.Ю. Бурич

Начальник отдела по правовым вопросам
Администрации Бахчисарайского района
Республики Крым

« ____ » _____ 2025 год
_____ Л.Э. Меметова

Тузова Е.В.
Куколев Г.В.
42494

Приложение № 1
к Постановлению администрации
Бахчисарайского района
Республики Крым

от _____ № _____

Схема
границ территории проектирования



М 1:10000

Приложение № 2
к постановлению администрации
Бахчисарайского района Республики Крым
от 02.12.2025 № 1001

| | |
|---|---|
| | <p align="center">«УТВЕРЖДАЮ»</p> <p>Администрация Плодовского сельского поселения Бахчисарайского района Республики Крым</p> <p align="center">_____</p> <p align="center">« _____ » _____ 20__ г</p> |
| <p align="center">«СОГЛАСОВАНО»</p> <p align="center">Разработчик документации по планировке территории</p> <p align="center">_____</p> <p align="center">« _____ » _____ 20__ г</p> | <p align="center">«СОГЛАСОВАНО»</p> <p>Администрация Бахчисарайского района Республики Крым Отдел по вопросам архитектуры, градостроительства, земельных и имущественных отношений, капитального строительства и наружной рекламы</p> <p align="center">_____</p> <p align="center">« _____ » _____ 20__ г</p> |

Техническое задание

**на подготовку документации по планировке территории
в составе проекта планировки территории и проекта межевания территории
застройки индивидуальными жилыми домами, ориентировочной площадью 12 га,
расположенной по адресу: Республика Крым, Бахчисарайский район, с. Дубровка**

(наименование территории, наименование объекта(капитального строительства, для размещения которого
подготавливается документация по планировке территории)

| № п/п | Перечень основных требований | Содержание требований |
|-------|--|---|
| 1 | Вид разрабатываемой документации по планировке территории | Документация по планировке территории в составе проекта планировки территории и проекта межевания территории (далее -ДПТ). |
| 2 | Цель подготовки документации по планировке территории | В соответствии с требованиями, установленными ст. 41 Градостроительного кодекса Российской Федерации |
| 3 | Инициатор (заказчик) работ по подготовке документации по планировке территории | Администрация Плодовского сельского поселения Бахчисарайского района Республики Крым. 298410, Республика Крым, Бахчисарайский район, село Плодовое, ул Ленина, д. 58. ИНН/КПП 9104002288/910401001 ОГРН 1149102 1 02390 тел: +7 (36554) 9-44-98; +7 (36554) 9-44-40 |

| | | |
|----|--|--|
| 4 | Разработчик (исполнитель) работ по подготовке документации по планировке территории | Индивидуальный предприниматель Джемалетдинов Эльдар Рустемович ОГРНИП 315910200227409 ИНН 910904159123 дата внесения в ЕГРЮЛ - 20.03.2015 Республика Крым, г. Симферополь, ул. Ладыгина, 2а тел. +79787512893 электронная почта: e7512893@yandex.ru |
| 5 | Источник финансирования работ по подготовке документации по планировке территории | Бюджет бюджетной системы Российской Федерации |
| 6 | Вид и наименование планируемого к размещению объекта (объектов) капитального строительства, его основные характеристики (назначение, местоположение, площадь объекта капитального строительства (ОКС) и др.) | Планируется застройка территории индивидуальными жилыми домами. Параметры ОКС определяются застройщиками по собственной инициативе с учетом предельных параметров разрешенного строительства, реконструкции ОКС, установленных правилами землепользования и застройки сельского поселения Почтовское Бахчисарайского района РК, документации по планировке территории, требований к параметрам ОКС, установленным ГрК РФ, других федеральных законов. |
| 7 | Основание разработки проекта планировки территории | Постановление администрации Бахчисарайского района Республики Крым о подготовке документации по планировке территории ориентировочной площадью 12 га от _____ № _____ Договор на подготовку документации по планировке территории в составе проекта планировки и проекта межевания территории. Настоящее Техническое задание |
| 8 | Границы и площадь проектирования | Муниципальное образование Плодовское сельское поселение Бахчисарайского района Республики Крым. Площадь в границах разработки проекта планировки территории ориентировочно составляет 12 га. Границы проектирования указаны на ситуационной (обзорной) схеме - Приложение № 1 к Техническому заданию. Площадь и границы территории, в отношении которой осуществляется подготовка ДПТ, могут уточняться Исполнителем по согласованию с Инициатором. |
| 9 | Масштаб проектирования | Для подготовки графической части ДПТ используются цифровые топографические планы в масштабе: 1:500 или 1:1000 - в отношении территории в границах населенных пунктов; 1:2000 или 1:5000 - в отношении территории за границами населенных пунктов. |
| 10 | Исходные материалы (данные) | Сведения Единого государственного реестра недвижимости. Сведения, содержащиеся в документах территориального планирования, градостроительного зонирования, документации по планировке территории, нормативах градостроительного |

| | | |
|----|---|---|
| | | <p>регулирования.</p> <p>Цифровой топографический план на территорию проектирования в системе координат СК-63 и результаты инженерных изысканий.</p> <p>Сбор исходных данных в объеме, необходимом для подготовки проекта, Исполнитель осуществляет самостоятельно.</p> <p>Сбор исходных данных проводится в границах рассматриваемой территории проекта планировки.</p> <p>Перечень исходных данных определяется с учетом особенностей, целей и задач развития территории.</p> |
| 11 | Сроки выполнения работ | В соответствии с договором (контрактом) |
| 12 | Этапы выполнения работ | <p>Этап 1</p> <p>Сбор исходных данных и подготовка документации по планировке территории.</p> <p>Этап 2</p> <p>Согласование и утверждение документации по планировке территории в соответствии с п. 18 настоящего Технического задания.</p> |
| 13 | Состав документации по планировке территории и основные требования к проекту | <p>Проект планировки территории должен состоять из основной части и материалов по его обоснованию и включать в себя карты, чертежи планировки территории и текстовую часть, отображающие информацию в соответствии с требованиями статьи 42 Градостроительного кодекса Российской Федерации.</p> <p>Проект межевания территории должен состоять из основной части и материалов по его обоснованию и включать в себя чертежи межевания территории и текстовую часть, отображающие информацию в соответствии с требованиями статьи 43 Градостроительного кодекса Российской Федерации.</p> |
| 14 | Информация о земельных участках (при наличии), включенных в границы территории, в отношении которой планируется подготовка документации по планировке территории, а также об ориентировочной площади такой территории | <p>В границы территории проектирования включены земельные участки с кадастровыми номерами:</p> <p>90:01:140301:1576</p> <p>90:01:140301:1577</p> <p>90:01:140301:1580</p> <p>90:01:140301:1581</p> <p>90:01:140301:1583</p> <p>90:01:140301:1584</p> <p>90:01:140301:1585</p> <p>90:01:140301:1586</p> <p>90:01:140301:1588</p> <p>90:01:140301:1589</p> <p>90:01:140301:1591</p> <p>90:01:140301:1593</p> <p>90:01:140301:1594</p> <p>90:01:140301:1596</p> <p>90:01:140301:1625</p> <p>90:01:140301:1626</p> <p>90:01:140301:1627</p> <p>90:01:140301:1628</p> <p>90:01:140301:1629</p> |

| | | |
|----|---|--|
| | | <p>90:01:140301:1630 90:01:140301:1631 90:01:140301:1632</p> <p>Ориентировочная площадь территории проектирования составляет 12 га.</p> |
| 15 | Нормативно-правовая и методическая база | <p>Проектные работы выполнить в соответствии с требованиями законодательства РФ.</p> <p>При разработке проекта должны быть учтены:</p> <p>Закон Республики Крым от 16.01.2015 № 67-ЗРК/2015 «О регулировании градостроительной деятельности в Республике Крым»</p> <p>Закон Республики Крым от 10.11.2014 № 5-ЗРК/2014 «Об особо охраняемых природных территориях Республики Крым»</p> <p>Закон Республики Крым от 11.09.2014 № 68-ЗРК «Об объектах культурного наследия в Республике Крым»</p> <p>Закон Республики Крым от 09.12.2014 № 25-ЗРК/2014 «О защите населения и территорий от чрезвычайных ситуаций»</p> <p>Закон Республики Крым от 23.11.2016 № 320-ЗРК/2016 «Об особенностях предоставления земельных участков, находящихся в государственной или муниципальной собственности, садоводческим, огородническим и дачным некоммерческим объединениям граждан на территории Республики Крым и о внесении изменений в некоторые законы Республики Крым»</p> <p>Схема территориального планирования Республики Крым, утвержденная постановлением Совета министров Республики Крым от 30.12.2015 № 855 (с изменениями)</p> <p>Региональные нормативы градостроительного проектирования, утвержденные постановлением Совета министров Республики Крым от 26.04.2016 № 171 (с изменениями)</p> <p>Схема территориального планирования Бахчисарайского района Республики Крым, утвержденная решением 76 сессии Бахчисарайского районного совета Бахчисарайского районного совета Республики Крым 1 созыва от 01.10.2018 №744</p> <p>Генеральный план сельского поселения Почтовское Бахчисарайского района Республики Крым</p> <p>Местные нормативы градостроительного проектирования, утвержденные решением 71 сессии Бахчисарайского района Республики Крым 1 созыва от 25.05.2018 №691 (с изменениями).</p> <p>Правила землепользования и застройки сельского поселения Почтовское Бахчисарайского района Республики Крым..</p> <p>Утвержденная документация по планировке территории применительно к территории, в отношении к которой осуществляется подготовка проекта</p> |

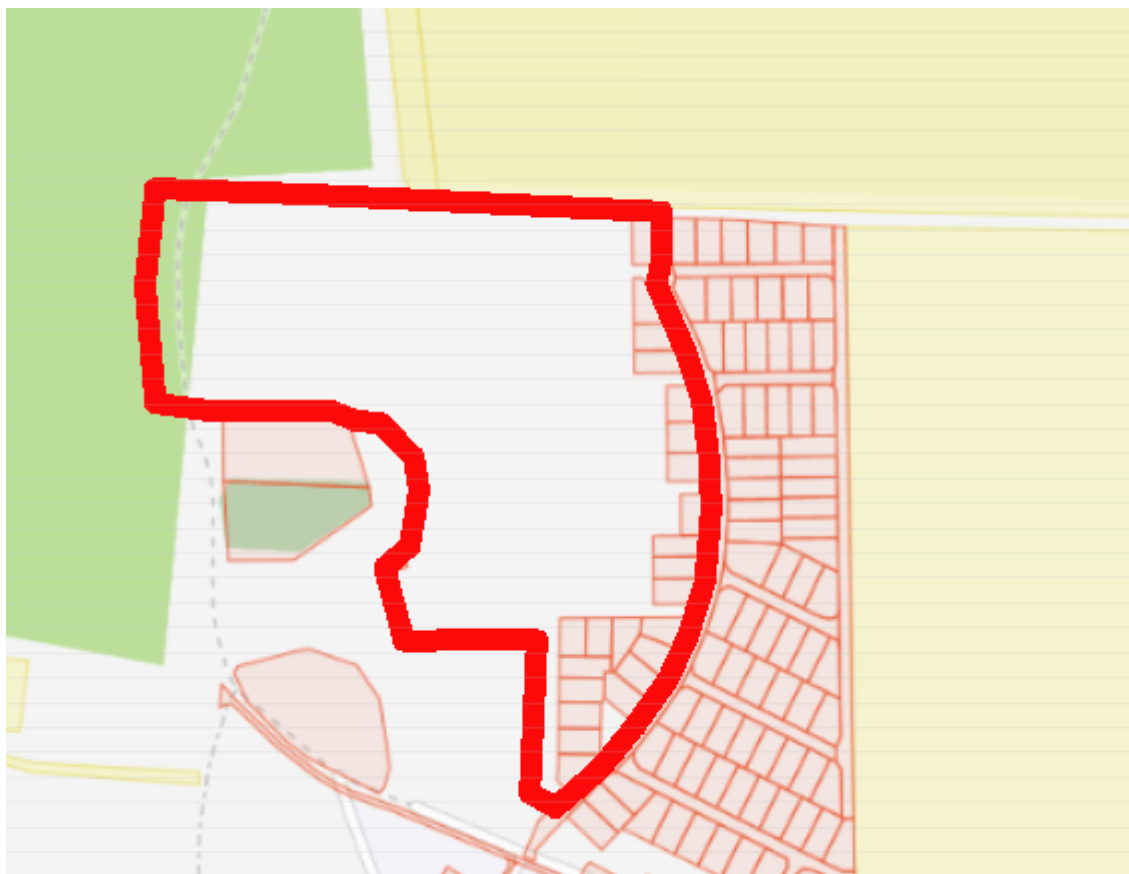
| | | |
|----|--|--|
| | | планировки территории и проекта межевания территории (при наличии). |
| 16 | Основные требования к форме и форматам представляемых материалов | <p>Материалы документации по планировке территории представляются:</p> <ul style="list-style-type: none"> - электронная версия проекта планировки территории и проекта межевания территории в форматах PDF, TIFF, BMP, JPG, JPEG, MID/MIF, DWG/DXF, DOC, DOCX, XLS, XLSX - векторная модель данных в соответствии с п. 4.8 приказа Минжилполитики и стройнадзора Республики Крым от 22.12.2023 № 313-П. - графические материалы и топографический план с разбивкой на слои, а не блоками. <p>Представляемые пространственные данные и графические материалы в векторном виде должны иметь привязку к системе координат СК-63</p> <p>Демонстрационные материалы представляются в формате JPEG, JPG, PDF (с разрешением не менее 300 dpi).</p> <p>Состав и содержание документов в электронном виде должны соответствовать аналогичным документам на бумажных носителях.</p> <p>Документация проекта планировки и проекта межевания территории, включающая основную часть и материалы обоснования, предоставляется Заказчику в бумажном (2 экземпляра) и в электронном (1 экземпляр) виде на CD диске.</p> <p>Материалы инженерных изысканий представляются в электронном виде на отдельном CD диске для включения в фонд инженерных изысканий администрации Бахчисарайского района РК.</p> |
| 17 | Порядок рассмотрения и утверждения документации по планировке территории | <p>Документация по планировке территории подлежит рассмотрению и проверке в соответствии со статьей 45 Градостроительного кодекса Российской Федерации исполнительными органами Бахчисарайского района Республики Крым, в части соответствия требованиям технических регламентов, нормативов градостроительного проектирования, градостроительных регламентов с учетом границ территорий объектов культурного наследия, включенных в Единый государственный реестр объектов культурного наследия (памятников истории и культуры) народов Российской Федерации, границ территорий выявленных объектов культурного наследия, границ зон с особыми условиями использования территорий.</p> |
| 18 | Согласование документации по планировке территории | <p>Согласование и утверждение документации по планировке территории осуществляется в порядке, установленном Градостроительным кодексом Российской Федерации, нормативными правовыми документами Российской Федерации и Республики Крым. Согласование осуществляется Инициатором</p> |

| | | |
|----|-----------------------------|--|
| | | <p>или уполномоченным им лицом.</p> <p>Документация по планировке территории подлежит согласованию:</p> <ul style="list-style-type: none"> - с контрольно-надзорными органами и заинтересованными организациями Республики Крым и Бахчисарайского района в объеме, определенном действующим законодательством; - с Главой соответствующего сельского поселения Бахчисарайского района РК; - с заинтересованными службами, в случае выявления в границах проектируемой территории ООПТ, объектов водного и лесного фонда, истории, археологии, инженерных сетей; - Министерства культуры РК (в случае если в отношении объекта проектирования действуют ограничения по охране исторического и культурного наследия). <p>Исполнитель обеспечивает техническое сопровождение процедуры согласования и защиту разработанного проекта в согласующих организациях, по результатам согласований выполняет корректировку проектной документации.</p> |
| 19 | Особые требования и условия | <p>Подготовка документации по планировке территории осуществляется с учетом материалов и результатов инженерных изысканий.</p> <p>Состав и объем инженерных изысканий установить с учетом требований технических регламентов программой инженерных изысканий (ч. 5 ст. 41.2 Градостроительного кодекса РФ).</p> |
| | Приложение | <p>Ситуационная (обзорная) схема территории с отображенными границами проектирования.</p> <p>Приложение № 1</p> |

Техническое задание составил: _____

(должность, дата, подпись)

СХЕМА
границ территории проектирования, расположенной по адресу:
Республика Крым, Бахчисарайский район, с. Дубровка



— - граница проектирования

Ориентировочная площадь проектирования – 12 га. (возможно уточнение в ходе выполнения проектных работ).

Приложение № 3
к постановлению администрации
Бахчисарайского района Республики Крым
от 02.12.2025 № 1001

«УТВЕРЖДАЮ»

Администрация Бахчисарайского района
Республики Крым

«_____» _____ 20__ г

«СОГЛАСОВАНО»

Исполнитель

«СОГЛАСОВАНО»

Администрации сельского поселения
Плодовское Бахчисарайского района
Республики Крым

«_____» _____ 20__ г

«_____» _____ 20__ г

Техническое задание

**на выполнение инженерно-геодезических изысканий
для подготовки документации по планировке территории
в составе проекта планировки территории и проекта межевания территории
застройки индивидуальными жилыми домами, ориентировочной площадью 12 га,
расположенной по адресу: Республика Крым, Бахчисарайский район, с. Дубровка**

(наименование территории, наименование объекта (капитального строительства, для размещения которого
подготавливается документация по планировке территории)

| № п/п | Перечень основных требований | Содержание требований |
|-------|---|---|
| 1 | Вид инженерных изысканий | Инженерно-геодезические изыскания |
| 2 | Цель, назначение работ | Подготовка исходных данных для проекта планировки территории и проекта межевания территории. Инженерно-геодезические изыскания выполняются с целью получения данных о ситуации и рельефе местности путём создания цифрового инженерно-топографического плана в качестве топографической основы для подготовки проекта планировки территории и проекта межевания территории. |
| 3 | Виды работ в составе инженерных изысканий | Состав и объем инженерных изысканий для подготовки документации по планировке территории, метод их выполнения устанавливаются с учетом требований технических регламентов программой инженерных изысканий в соответствии с |

| | | |
|----|--|---|
| | | действующим законодательством. Программа инженерных изысканий разрабатывается Исполнителем инженерных изысканий на основе настоящего Задания и утверждается Заказчиком. |
| 4 | Вид градостроительной деятельности | Проект планировки и проект межевания территории |
| 5 | Инициатор (заказчик) работ по подготовке документации по планировке территории | Администрация Плодовского сельского поселения Бахчисарайского района Республики Крым. 298410, Республика Крым, Бахчисарайский район, село Плодовое, ул. Ленина, д. 58. ИНН/КПП 9104002288/910401001 ОГРН 1149102102390 тел: +7 (36554) 9-44-98; +7 (36554) 9-44-40 |
| 6 | Исполнитель инженерных изысканий | Определяется в соответствии с законодательством Российской Федерации |
| 7 | Источник финансирования работ по подготовке документации по планировке территории | Бюджет бюджетной системы Российской Федерации |
| 8 | Вид и наименование планируемого к размещению объекта (объектов) капитального строительства, его основные характеристики (назначение, местоположение, площадь объекта капитального строительства (ОКС) и др.) | Планируется застройка территории индивидуальными жилыми домами. Параметры ОКС определяются застройщиками по собственной инициативе с учетом предельных параметров разрешенного строительства, реконструкции ОКС, установленных правилами землепользования и застройки сельского поселения Почтовское Бахчисарайского района РК, документации по планировке территории, требований к параметрам ОКС, установленным ГрК РФ, других федеральных законов. |
| 9 | Основание разработки проекта планировки территории и выполнения инженерных изысканий | Постановление администрации Бахчисарайского района Республики Крым о подготовке документации по планировке территории ориентировочной площадью 12 га от _____ № _____ Постановление Правительства РФ от 31.03.2017 № 402 «Об утверждении Правил выполнения инженерных изысканий, необходимых для подготовки документации по планировке территории, перечня видов инженерных изысканий, необходимых для подготовки документации по планировке территории, и о внесении изменений в постановление Правительства Российской Федерации от 19 января 2006 г. № 20». Договор на выполнение инженерно-геодезических изысканий для подготовки документации по планировке территории в составе проекта планировки и проекта межевания территории. Настоящее Техническое задание |
| 10 | Границы и площадь выполнения инженерных изысканий | Муниципальное образование Плодовское сельское поселение Бахчисарайского района Республики Крым. Площадь в границах разработки проекта планировки территории ориентировочно составляет 12 га. Границы выполнения топографической съемки |

| | | |
|----|--|---|
| | | указаны на ситуационном (обзорном) плане - Приложение № 1 к Техническому заданию. Площадь территории, в отношении которой выполняется топографическая съемка, может уточняться Исполнителем по согласованию с Инициатором. |
| 11 | Масштаб проектирования, система координат, система высот | Топографическая съемка местности М 1:500, сечение рельефа горизонталями через 0.5 м, система высот Балтийская 1977 г., система координат СК-63 (зона 5). Цифровой топографический план М 1:500. Для подготовки графической части ДПТ используются цифровые топографические планы в масштабе: 1:500 или 1:1000 - в отношении территории в границах населенных пунктов; 1:2000 или 1:5000 - в отношении территории за границами населенных пунктов. |
| 12 | Исходные материалы (данные) | Сведения Единого государственного реестра недвижимости. Сведения, содержащиеся в документах территориального планирования, градостроительного зонирования, документации по планировке территории, нормативах градостроительного регулирования. Выполненные ранее материалы инженерных изысканий. Сбор исходных данных в объеме, необходимом для подготовки проекта, Исполнитель осуществляет самостоятельно. Сбор исходных данных проводится в границах рассматриваемой территории проекта планировки. Перечень исходных данных определяется с учетом особенностей, целей и задач развития территории. |
| 13 | Сроки выполнения работ | В соответствии с договором (контрактом) |
| 14 | Этапы выполнения работ | Этап 1. Подготовительный. Сбор исходных данных. Подготовка программы работ. Этап 2. Полевой. Рекогносцировка территории. Создание опорной геодезической сети. Топографическая съемка местности и существующих инженерных коммуникаций. Предварительная обработка полученных данных. Этап 3. Камеральный. Составление цифрового топографического плана. Согласование правильности и полноты нанесенных на топографическом плане инженерных коммуникаций. Составление е технического отчета. |
| 15 | Нормативно-правовая и методическая база | Выполненные инженерные изыскания должны соответствовать требованиям: - СП 438.1325800.2019. Свод правил. Инженерные изыскания при планировке территорий. Общие требования; - СП.47.13330.2012. Инженерные изыскания для |

| | | |
|----|---|---|
| | | <p>строительства. Основные положения (актуализированная редакция);</p> <ul style="list-style-type: none"> - СП 11-102-97. Инженерно-экологические изыскания для строительства; - СП 11-103-97. Инженерно-гидрометеорологические изыскания для строительства; - СП 11-104-97. Инженерно-геодезические изыскания для строительства; - СП 11-105-97. Инженерно-геологические изыскания для строительства. |
| 16 | Основные требования к материалам и результатам инженерных изысканий | <p>Материалы и результаты инженерных изысканий представляются на бумажных и электронных носителях в формате, позволяющем обеспечить их размещение в информационных системах. Исполнитель передает Инициатору технический отчет по инженерно-геодезическим изысканиям с топографическим планом на бумажном носителе (2 экз.) и в электронном виде на CD-диске (2 экз.). Технический отчет должен соответствовать требованиям СП 438.1325800.2019, СП 47.13330.2012. Состав и содержание документов в электронном виде должны соответствовать аналогичным документам на бумажных носителях</p> |
| 17 | Требования к передаче материалов на электронных носителях | <p>Требования к форматам отчетных материалов и к картографическим данным:</p> <ul style="list-style-type: none"> - электронная версия документации по планировке территории в форматах представления данных в соответствии с п. 4.8 Положения о государственной информационной системе обеспечения градостроительной деятельности Республики Крым, утвержденного приказом Министерства жилищной политики и государственного строительного надзора Республики Крым от 22.12.2023 № 313-П «Об утверждении положения о государственной информационной системе обеспечения градостроительной деятельности Республики Крым» (графические материалы и цифровой топографический план с разбивкой на слои, а не блоками). <p>Использование других векторных форматов подлежит дополнительному согласованию с Отделом по архитектуре и градостроительству администрации Бахчисарайского района Республики Крым.</p> <p>Форматы основной, сопроводительной, дополняющей документации: *.doc, *.xls, *.pdf;</p> <p>Представляемые пространственные данные и графические материалы в векторном виде должны иметь привязку к системе координат СК-63 (зона 5).</p> <p>Копия материалов инженерных изысканий в электронном виде на CD диске представляется Заказчиком в Отдел архитектуры и градостроительства для включения в фонд инженерных изысканий администрации Бахчисарайского района Республики</p> |

| | | |
|--|------------|--|
| | | Крым. |
| | Приложение | Ситуационная (обзорный) план территории с отображенными границами проектирования. Приложение № 1 |


Техническое задание составил: _____

(должность, дата, подпись)

**Ситуационный (обзорный) план местоположения участка работ
Республика Крым, Бахчисарайский район, с. Дубровка**



Масштаб: б/м

 - граница топографической съемки (проектирования)

Ориентировочная площадь проектирования – 12 га. (возможно уточнение в ходе выполнения проектных работ).

Председатель
Плодовского сельского совета-
Глава администрации
Плодовского сельского поселения
Бахчисарайского района

_____ И.В. Шевченко